

IN TRENO ATTRAVERSO LA GRAN BRETAGNA

PERCORSO EFFETTUATO IN TRENO	2
MAPPA.....	3
TORINO – LONDRA E RITORNO.....	4
BRITRAIL FLEXI PASS E PRENOTAZIONE POSTI	5
SOCIETÀ DI TRASPORTO PASSEGGERI	6
PARTICOLARI DI ROTABILI	11
SERVIZI AL CLIENTE: INFORMAZIONI.....	13
SERVIZI AL CLIENTE: APERTURA PORTE	14
E SICUREZZA!	14
NETWORK RAIL.....	15
IMPIANTI: STAZIONI.....	16
IMPIANTI: TERZA ROTAIA.....	18
IMPIANTI: SEGNALI	18
IL PONTE DEL FIRTH OF FORTH	19
METROPOLITANA? NO, FERROVIA SULL'ISOLA DI WIGHT	20
FERROVIA? NO, TRAM DI CROYDON.....	20
TRASPORTO MERCI	21
TURISMO FERROVIARIO.....	22
TRENI STORICI: ALTRE PRESENZE	23
MUSEO DI YORK	24

La scorsa estate ho fatto un viaggio in Gran Bretagna con la mia famiglia; l'obiettivo era in generale su aspetti culturali, storici, naturalistici, ... ma viaggiando in treno ho potuto ricavare alcune impressioni sui trasporti su rotaia e ho fatto le fotografie che illustrano queste pagine. Ovviamente sono foto fatte "al volo" quindi sono da considerare una documentazione e un commento a quanto dico; un appassionato fotografo troverà certamente difetti vari ma in certe situazioni non si può aspettare che smetta di piovere o far fermare il treno per avere l'inquadratura migliore!

E stata una "caccia fotografica" da cui ho ricavato quasi 400 fotografie relative a ferrovie e trasporti urbani.

Per avere un quadro dei rotabili e delle società ho acquistato il volume "Rail Guide 2010" dell'editore Ian Allen da cui ho ricavato dati per completare le informazioni scritte.

Mi hanno colpito le differenze con il mondo ferroviario italiano, dall'interesse del pubblico verso di esso che si manifesta nella quantità di visitatori che ho trovato al Museo di York oppure nel numero di treni storici fino al sistema di trazione in cc nella zona a sud di Londra.

Mi sono sorti spontanei paragoni con la situazione italiana e vorrei evidenziare questi dati relativi al mondo ferroviario inglese

società ferroviarie di trasporto passeggeri:	24	Volume Ian Allen
riviste ferroviarie (ferrovie reali)	12	Volume Ian Allen
"tour operator" in campo ferroviario (almeno)	20	Volume Ian Allen
ferrovie storiche e private (circa)	200	Wikipedia

I corrispondenti valori relativi all'Italia sono lasciati al lettore ...

PERCORSO EFFETTUATO IN TRENO

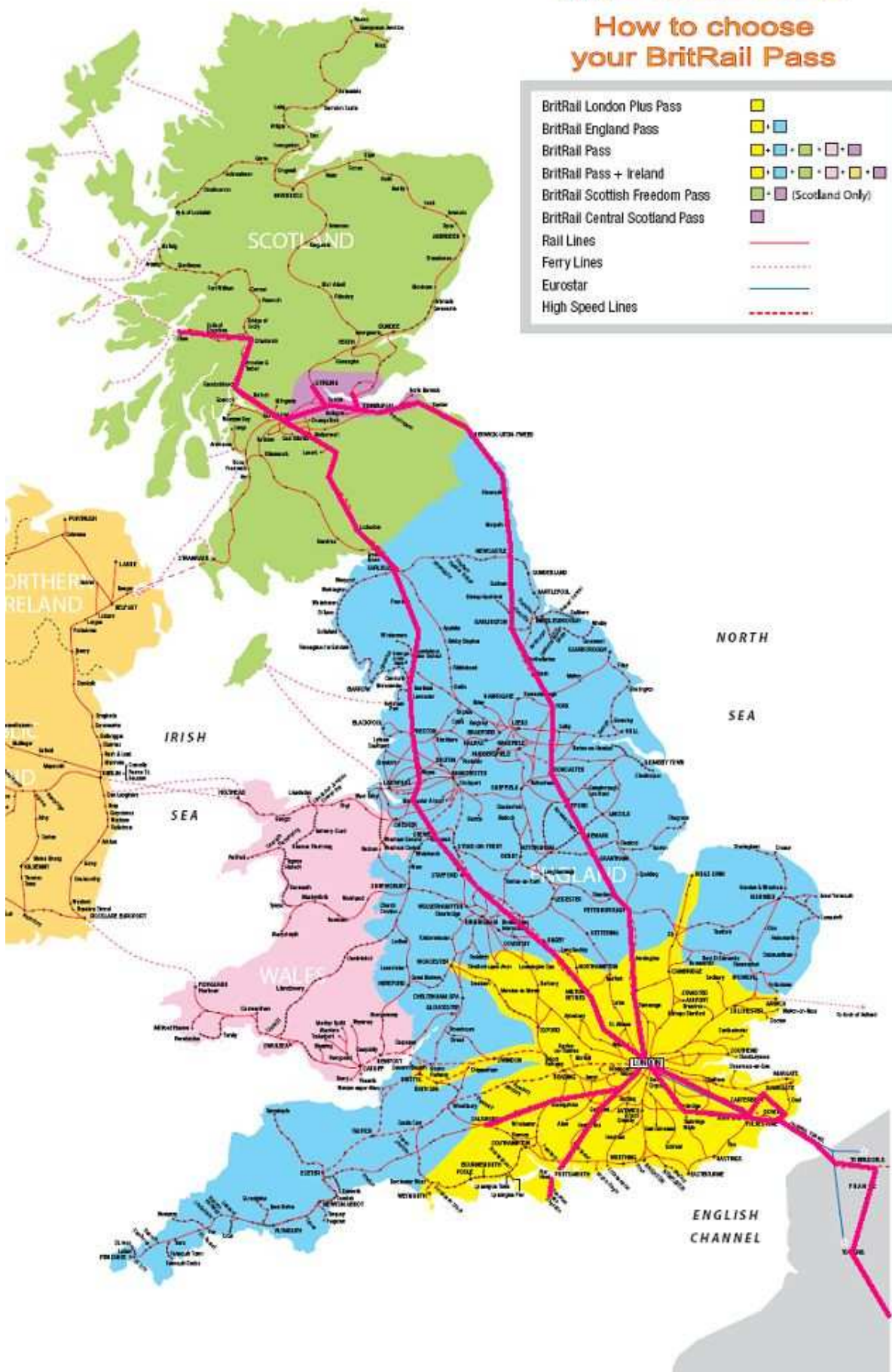
<i>Data</i>	<i>Partenza</i>	<i>Ora</i>	<i>Destinazione</i>	<i>Ora</i>	<i>km</i>	<i>note</i>
26/07/10	Torino P. Susa	8.11	Paris Gare de Lyon	13.59	737	ARTESIA
	Paris Gare de Lyon	---	Paris Gare du Nord	---	5	SNCF RER D
	Paris Gare du Nord	16.13	London St. Pancras International	17.34	495	EUROSTAR - 1 ora
30/07/10	London Paddington	9.12	Slough	9.43	30	FIRST GREAT WESTERN
	Slough	9.53	Windsor – Eton Central	9.59	5	
	Windsor – Eton Central	14.20	Slough	14.26	5	
	Slough	14.40	London Paddington	14.59	30	
01/07/10	London Waterloo	10.15	Salisbury	11.45	134	SOUTH WEST
	Salisbury	16.27	London Waterloo	17.59	134	
02/08/10	London St. Pancras Domestic	8.40	Canterbury West	09.39	90	SOUTH EASTERN
	Canterbury East	13.29	Dover Priory	13.50	25	
	Dover Priory	17.27	London Charing Cross	19.52	124	
03/08/10	London Waterloo	8.30	Portsmouth Harbour	10.07	120	SOUTH WEST e ISLAND LINE
	Ryde Pier	10.50	Shanklin	11.13	13	
	Sandown	17.46	Ryde Pier	18.02	10	
	Portsmouth Harbour	18.45	London Waterloo	20.24	120	
04/08/10	London Euston	7.30	Glasgow Central	12.01	646	VIRGIN TRAINS
	Glasgow Queen St.	12.21	Oban	15.27	162	
06/08/10	Oban	8.11	Glasgow Queen St.	11.30	162	SCOTRAIL
	Glasgow Queen St.	11.45	Edimburgh Waverley	12.35	76	
07/08/10	Edimburgh Haymarket	9.06	Stirling	9.53	60	SCOTRAIL
	Stirling	14.06	Linlighthow	14.36	60	
	Linlighthow	16.43	Edimburgh Haymarket	17.00		
	Edimburgh Haymarket	17.07	Inverkeithing	17.22	16	
	Inverkeithing	17.54	Edimburgh Waverley	18.22	21	
09/08/10	Edimburgh Waverley	9.00	York	11.32	330	EAST COAST
10/08/10	York	13.57	London King's Cross	16.03	303	
11/08/10	London St. Pancras International	8.02	Paris Gare du Nord	11.17	495	EUROSTAR + 1 ora
	Paris Gare du Nord	---	Paris Gare de Lyon	---	5	SNCF RER D
	Paris Gare de Lyon	15.24	Modane	19.15	737	ARTESIA
	Modane	19.45	Torino P. S.	21.45	0	In bus
Totale km					5150	

MAPPA



How to choose your BritRail Pass

BritRail London Plus Pass	
BritRail England Pass	
BritRail Pass	
BritRail Pass + Ireland	
BritRail Scottish Freedom Pass	
BritRail Central Scotland Pass	
Rail Lines	
Ferry Lines	
Eurostar	
High Speed Lines	



TORINO – LONDRA E RITORNO

Partendo da Torino, è stato naturale scegliere il TGV fino a Parigi per poi proseguire con l'Eurostar: così si va da un centro città all'altro senza perdite di tempo. Ho solo trovato problemi causati da ferrovieri italiani che, per presunta mancanza di sicurezza dei TGV, fanno viaggiare le persone sugli autobus, per loro evidentemente più sicuri (!!)



(sin.) PARIS Gare du Nord: in primo piano i binari dell'area chiusa accessibile solo dopo i controlli dei documenti e dei bagagli. Il treno copia l'aeroporto con tutte le complicazioni da aeroporto: dove è finita la semplicità dell'arrivare in stazione e partire?
Bisogna comunque considerare che la Gran Bretagna per i controlli di frontiera non è molto europea a differenza del servizio ferroviario che dovrebbero essere oggetto di studio da parte di quasi tutte le altre nazioni.
In secondo piano, un convoglio TGV Thalys e un EUROSTAR in servizio per SNCF.
(des.) PARIS Gare du Nord dal finestrino mentre parto, ecco 3 EUROSTAR arrivati, date le luci di coda accese.



(sin.) LONDON St. Pancras International: sulla destra il convoglio appena arrivato.
(des.) LONDON St. Pancras International: convoglio Eurostar 3106 in partenza per Parigi.
Si nota la differenza della volta perché questa è il prolungamento della storica arcata che si vede nell'altra foto.

Attualmente la linea veloce arriva fino a Londra mentre all'apertura del tunnel sotto la Manica i convogli continuavano sulle linee ordinarie con alimentazione a 3ª rotaia a causa delle opposizioni di chi non voleva la nuova linea e ha fatto perdere anni ...

BRITRAIL FLEXI PASS E PRENOTAZIONE POSTI

		BRITRAIL EURO FLEXIPASS		Name: MR ZAMPA, GIOVANNI	
				Country of residence: ITALY	
				1 ADULT	
Valid from 09/07/2010 until 04/01/2011					
Date	Dep			Date	Arr
****	****			****	****
			Class		
			2		
08DAYS: 1 2 3 4 5 6 7 8 DAY: 01 02 03 04 06 07 09 10 MONTH: 08 08 08 08 08 08 08 08					
BRITRAIL EURO FLEXIPASS				Stamp: 1 AUG 2010	
Valid 08 DAYS WITHIN 01 MONTH				Price EUR***279.00	
Valid from: 01 08 10				Valid to: 08 10 10	
72217445		City Cards		AA20SU1603644	
7 2217445		Italia		09/07/10	
				PAGE 1/1	

Ecco il biglietto che ho utilizzato.

E' disponibile solo per gli stranieri e deve essere acquistato all'estero.

Permette di viaggiare 8 giorni non consecutivi all'interno di un mese di validità che inizia dal giorno in cui viene fatto vidimare in una stazione qualunque.

Qui si vede bene il timbro ovale posto alla stazione di London Waterloo.

Il viaggio a Windsor, segnato nell'elenco, è stato fatto senza questo Pass perché compreso invece in quello relativo alle visite a Londra.

A proposito del controllo dei biglietti, devo osservare che è estremamente puntiglioso.

Se il treno parte da un binario dove i viaggiatori accedono con tessere per il traffico locale ci sono i tornelli e bisogna cercare un varco presidiato dove il PASS viene controllato.

Stessa procedura all'arrivo in binari di questo tipo per poter uscire.

Sui treni il personale tiene d'occhio chi sale e appena il treno parte, arriva il controllo.

Il macchinista è da solo ...

Su molti treni c'è anche il servizio di carrello bar e alla fine l'operatore passa con un sacco a raccogliere bicchieri, bottigliette e rifiuti avanzati da quanto ha distribuito prima.

VALID ONLY WITH TRAVEL TICKET			
Class	Ticket type	Start date	Price
STD	SEAT	10-AUG-10	£0.00M
From		Number	
YORK *		09675	4686826338
To		Valid at	
LONDON KINGS X *		1354 HOURS ON 10-AUG-10	
Coach	Seats		
D	35A 36A 37A		
SEAT RESERVATION			
HB893581			
Printed 11:58 on 09-AUG-10			

Una particolarità del sistema dei biglietti, è la prenotazione del posto.

Chi fa un biglietto, ha assegnato automaticamente il posto su un certo treno. Ci siamo trovati in partenza da Glasgow per Oban con quasi tutti i posti prenotati e così sono poi corso ai ripari perché con il nostro Pass la prenotazione viene fatta gratis.

Nell'immagine il biglietto con segnati i posti prenotati.

Notare che il treno viene solo indicato con l'ora di partenza, senza indicazione della società e/o di un numero.

SOCIETÀ DI TRASPORTO PASSEGGERI

Comments and Feedback

Comments and Feedback

- We want you to be happy with the service that train companies offer. If you have a comment or concern, please contact the train company directly – see below for contact details.
- If you are not satisfied with the train company's response, you can contact Passenger Focus, or London TravelWatch (if your journey is in Greater London) - see details on the back of this leaflet.

Train Companies

Arriva Trains Wales www.arrivatrainswales.co.uk	0845 6061 660
c2c www.c2c-online.co.uk	0845 6014 873
Chiltern Railways www.chilternrailways.co.uk	08456 005 165
CrossCountry www.crosscountrytrains.co.uk	08447 369 123
East Coast www.eastcoast.co.uk	08457 225 333
East Midlands Trains www.eastmidlandstrains.co.uk	08457 125 678
First Capital Connect www.firstcapitalconnect.co.uk	0845 026 4700
First Great Western www.firstgreatwestern.co.uk	0845 7000125
First Hull Trains www.hulltrains.co.uk	0845 676 9905
First TransPennine Express www.tpexpress.co.uk	0845 600 1671

Train Companies

Grand Central www.grandcentralrail.co.uk	08456 034 852
Heathrow Express Heathrow Connect www.heathrowexpress.com www.heathrowconnect.com	0845 600 1515 0845 678 6975
London Midland www.londonmidland.com	0844 811 0133
London Overground www.tfl.gov.uk/overground	08456 014 867
Merseyrail www.merseyrail.org	0151 702 2071
National Express East Anglia www.nationalexpresseastanglia.com	0845 600 7245
Northern Rail www.northernrail.org	0845 00 00 125
ScotRail www.scotrail.co.uk	0845 601 5929
South West Trains/Island Line www.southwesttrains.co.uk	0845 6000 650
Southeastern www.southeasternrailway.co.uk	0845 000 2222
Southern Gatwick Express www.southernrailway.com www.gatwickexpress.com	0845 1272 920 0845 850 1530
Virgin Trains www.virgintrains.co.uk	0845 000 8000
Wrexham & Shropshire www.wrexhamandshropshire.co.uk	0845 260 5200

List correct at May 2010

Dal fascicolo "National Rail Guide to Tickets".
A queste si deve aggiungere EUROSTAR.

Nelle immagini seguenti presento foto di convogli di alcune società con cui ho viaggiato o che ho visto in quei giorni.

E' da notare la grande varietà di serie (class) di rotabili, a seconda delle zone servite e delle società e di conseguenza di livree anche molto colorate.

Inoltre sono pochissimi i treni di materiale trainato e quindi le classiche locomotive: in pratica ci sono solo i convogli a trazione diesel e composizione bloccata con due motrici class 43 in testa e in coda e i convogli "navetta" elettrici sulla costa orientale con locomotori class 91 e carrozza pilota. Tutti gli altri treni sono di automotrici diesel (DMU) oppure elettriche (EMU) anche in composizioni lunghe.

Mancano completamente materiali a due piani a causa della sagoma piccola.



(sin.) **GRAND CENTRAL**, composizione bloccata 5 automotrici DMU class 180, YORK.
 (des.) **EAST COAST**, composizione bloccata con 2 locomotive diesel class 43 HST, a YORK per LONDON KING'S CROSS. Il convoglio era anche definito IC125.



(sin.) **FIRST GREAT WESTERN**, composizione bloccata di 2 automotrici DMU class 165, a SLOUGH per WINDSOR. Le due automotrici sono "complementari": una con servizio e posto per disabili, l'altra con spazio per biciclette e bagagli ingombranti.
 (des.) **SOUTHERN GATWICH EXPRESS**, doppia composizione bloccata di EMU a 5 casse, class 442, CROYDON.



(sin.) **SOUTHERN**, marcia parallela di due convogli di classi non identificate, CROYDON.
 (des.) **SOUTHWEST**, EMU in cc, class 159, a LONDON WATERLOO per SALISBURY.



(sin.) **SOUTH EASTERN**, EMU bicorrente class 395 di costruzione Hitachi, a CANTEBURY WEST da LONDOS ST. PANCRAS.

(des.) **SOUTH EASTERN**, EMU class 375/6, a DOVER PRIORY.



(sin.) **FIRST SCOTRAIL**, DMU class 156, a OBAN per GLASGOW Queen Street. Queste automotrici viaggiano accoppiate stabilmente e sono complementari.

(des.) **CROSSCOUNTRY**, DMU a 4 casse, class 220, a EDIMBURGH WAVERLEY.



(sin.) **VIRGIN TRAINS**, class 390 PENDOLINO, a LONDON EUSTON per GLASGOW CENTRAL.

(des.) **VIRGIN TRAINS**, DMU a 5 casse, class 221, a EDIMBURGH WAVERLEY per BIRMINGHAM.



(sin.) **c2c**, EMU a 4 casse, class 357, dalla stazione TOWER GATEWAY della DLR.
 (des.) **SOUTHWEST**, EMU in cc, class 444, a PORTSMOUTH.



(sin.) **DB SCHENKER** – (con logo EWS), locomotore 25kV ca, class 90, LONDON EUSTON, convoglio notturno CALEDONIAN SLEEPER proveniente dalla Scozia. EWS (ora DB Schenker) è dedicata al trasporto merci, ma affitta i mezzi di trazione alle altre società per i pochi convogli che devono essere trainati e per cui queste non hanno locomotive. Notare il “traghetttore” in cabina che sta aspettando, non so se di far uscire il treno intero o solo il locomotore. La non necessità di locomotori da treno, implica la stessa mancanza di locomotori di manovra che infatti non ho visto.
 (des.) carrozze del Caledonian Sleeper.

In complesso il materiale è ben tenuto, senza scritte sulle fiancate, moderno ed efficiente ad esempio per quanto riguarda i messaggi per i viaggiatori. Io avevo fatto un viaggio esattamente 15 anni fa e rispetto ad allora sono scomparse le caratteristiche motrici "centoporte" con apertura delle porte dall'esterno. La soluzione è rimasta solo sui convogli ex IC125 con le motrici class 43 HST.



Questa EMU (foto ricavata da un sito USA) riproduce un tipo di elettromotrice su cui ricordo bene di aver viaggiato 15 anni fa nella zona di Dover. Mi avevano colpito le porte per ogni scompartimento e il metodo di apertura che obbligava ad aprire il finestrino: se non avessimo visto come facevano altre persone, avremmo perso la fermata! Chissà se con quel sistema qualcuno avrà mai sbagliato porta confondendola con quella del servizio?

Per una persona interessata ad approfondire e non solo a farsi trasportare, è da notare la mancanza delle matricole sulle fiancate e di vetri alle spalle delle cabine di guida nelle onnipresenti DMU ed EMU,

Ma questo non compromette l'efficienza complessiva del sistema ferroviario che, per quanto ho visto, non è certo danneggiato dalla liberalizzazione che qui è effettiva, con una società proprietaria della rete che non è imparentata più o meno formalmente con una società di trasporto come in Italia ...

Dal sito <http://www.networkrail.co.uk> per avere un'idea di come sono considerati gli appassionati: altro che con circolari più o meno segrete e discrezionalità di agenti vari!

Railway enthusiasts

Network Rail welcomes rail enthusiasts to our stations

.....
Extra Eyes and Ears

If you see anything suspicious or notice any unusual behaviour or activities, please tell a member of staff immediately.

For emergencies and serious incidents, either call:

- The British Transport Police on 0800 40 50 40
- The Police on 999.

Your presence at a station can be very helpful to us as extra "eyes and ears" and can have a positive security benefit.

.....

PARTICOLARI DI ROTABILI



(sin.) **DB SCHENKER** – logo EWS con i tre animali simboli di Inghilterra, Galles e Scozia, locomotore 25kV ca class 90 (EDIMBURGH WAVERLEY, per CALEDONIAN SLEEPER)
(des.) **EAST COAST**, testata lato carrozze di un locomotore 25kV ca class 91, EDIMBURGH WAVERLEY per LONDON KING'S CROSS.

Notare che la prima carrozza è definita B perché la A è il locomotore, definito “power car”. Si può notare anche che le carrozze del convoglio hanno un nome non modificabile, per cui se una di queste ha un problema, non può essere sostituita con una generica.



(sin.) Pantografo in presa di un locomotore 25kV ca class 91 a YORK. Non sembra alzato! La catenaria è molto bassa perché deve passare sotto la passerella pedonale appena superata.

(des.) Carrozza pilota per locomotore class 91, EAST COAST, EDIMBURGH WAVERLEY per LONDON KING'S CROSS.

Questo convoglio a composizione bloccata era definito IC225, come l'altro, diesel, era IC125. I due numeri si riferiscono sempre alla velocità, ma in un caso in miglia/ora (125mph=200km/h) e nell'altro direttamente km/h.

(sotto a sin.) Carrello con boccole e sospensioni interne di una DMU class 220 CROSS COUNTRY, EDIMBURGH WAVERLEY.



(des.) Cabina di guida di una DMU class 156, FIRST SCOTRAIL, da OBAN a GLASGOW QUEEN STREET; per me è diventata visibile dopo l'accoppiamento con il complesso proveniente da Mallaig.



(sin.) Interno di una DMU class 156, FIRST SCOTRAIL, da GLASGOW QUEEN STREET a OBAN.

(des.) Logo del servizio AV interno da Londra verso il Kent su un convoglio class 395.



Questi convogli sono stati costruiti da Hitachi che ha un impianto per la manutenzione ad Ashford, in un punto strategico di diramazione tra la linea veloce e altre linee della regione (foto a sin.)
 Notare l'alimentazione a 3^a rotaia e sullo sfondo il viadotto invece con la catenaria 25kV.

SERVIZI AL CLIENTE: INFORMAZIONI



Espositore con gli orari presso la biglietteria della stazione di Oban, nella parsimoniosa Scozia, servita da 3 (tre) coppie di treni al giorno!



(des.) Cartello di una stazione scozzese in inglese e gaelico.

SEE THE SIGHTS	SEE THE SIGHTS
<p>Welcome to one of the world's most memorable rail journeys</p> <p>When the whistle blows in Glasgow's glass-roofed Queen Street station, and the train for Mallaig or Oban sets out, you are starting on a journey that will leave an abundance of memories to treasure. On the way you'll see tiny villages, vast moors, towering mountains and historic glens. You'll see places you want to visit again, and explore more closely.</p> <p><i>A line for all seasons...</i> all thanks to the vision and courage of the entrepreneurs, engineers and labourers who drove this track through some of Britain's most dramatic, beautiful and sometimes merciless terrain.</p> <p>Glasgow to Crianlarich Your journey starts at Glasgow Queen Street station, from where the train climbs in tunnel up Cowlares Bank, turning left through Maryhill and Westerton and uphill to Kilpatrick, with the graceful lines of the Erskine Bridge in view. You're running parallel to the River Clyde, cradle of so many great ocean liners. Then it's on to Bowling, where the Clyde estuary broadens before you.</p> <p>Garelochhead At Garelochhead Station you have a panoramic view of the Submarine Base. Soon on the left, you'll see slender Loch Long. The jetty below is Finnart deep-water terminal, where tankers discharge their oil to be pumped by pipeline to Grangemouth, 60 miles away to the east.</p> 	<p>Crianlarich to Oban After Tyndrum Lower and the Ffilan Water, the Oban line takes you through beautiful Glen Lochy to Dalmally, beyond which stands the ruin of Kilchurn Castle, ancient stronghold of Clan Campbell. You swerve round the head of Loch Awe and enter the Pass of Brander, which skirts the towering bulk of Ben Cruachan, where there is a hydro power scheme inside the mountain with a visitor centre. To the left is the River Awe, setting for Sir Walter Scott's romance 'The Highland Widow'.</p> <p>Connell Ferry Near Connell Ferry you can see the Falls of Lora, where the tidal waters flow over a ledge of rock at the narrow entrance to Loch Etive. Then sit back and enjoy the splendid views of Oban, now only a few minutes away.</p> <p>Crianlarich to Fort William At Crianlarich, the northbound fork of the West Highland Line climbs quickly to Upper Tyndrum and around Beinn Odhar to a unique Horseshoe Curve.</p> <p>Bridge of Orchy On then to Bridge of Orchy, well known to walkers and climbers. To your left is the ruin of Achallader Castle, stronghold of the Fletchers. At Gorton Crossing you start on to the wild Rannoch Moor, with its peat bogs, streams, lochans, boulders and ancient forests. The West Highland Way from Glasgow to Fort William skirts the moor, but only the railway crosses this vast wilderness; this was achieved by 'floating' the line across the moor on a mattress of tree roots, brushwood and thousands of tons of earth and ashes.</p> 

Descrizione turistica della linea, nel fascioletto orario della linea Glasgow – Oban in distribuzione gratuita.

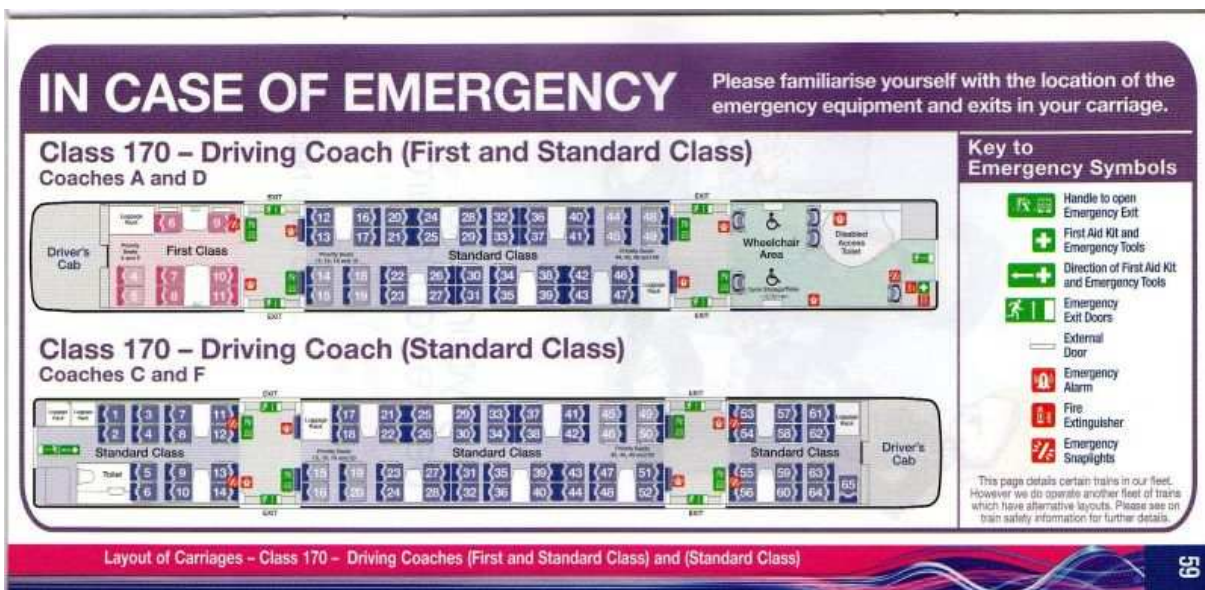
A quando qualcosa di simile per la Cuneo-Ventimiglia o una delle tante linee di interesse turistico e paesaggistico italiane?

SERVIZI AL CLIENTE: APERTURA PORTE



(sin.) Istruzioni nel vestibolo di una carrozza di un convoglio HST (vmax=200 km/h)
(des.) ... e attuazione.

E SICUREZZA!



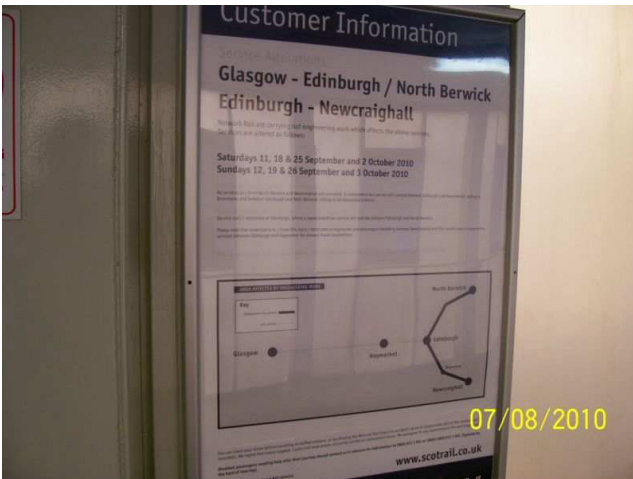
Dal fascicolo orario della First TransPennine Express che gestisce linee che uniscono la costa orientale a quella occidentale.

NETWORK RAIL



(sin.) GARELOCHHEAD (Glasgow – Crianlarich): oltre ad un onnipresente furgone, ecco una Land Rover strada-rotai!

(des.) LAMBERT (Scozia): uno dei centri di formazione con binari e segnali (non in foto)



Manifesto con l'annuncio di lavori in linea a Haymarket (Edimburgo).

La società di gestione della rete è a conoscenza del fatto che le persone viaggiano in tutte le ore e quindi predispone i lavori in modo da non creare i "buchi" negli orari per gli "intervalli lavori" così normali invece in Italia!

Gli interventi sono concentrati nei fine settimana e annunciati con buon anticipo.

A proposito della rete ferroviaria, per la parte che ho percorso, ho notato la quasi completa assenza di gallerie tranne per alcuni attraversamenti moderni della città di Londra, a Glasgow ed Edimburgo; Spesso le linee corrono su viadotti.

Una rarità è l'incrocio perpendicolare di due linee a doppio binario in aperta campagna: l'ho visto 45 minuti a sud di York, verso Londra.

Sempre in tema di notizie sparse, in uscita da Londra e per decine di km, le linee sono a 4 o più binari e poi, più lontano dalla capitale, è facile trovare binari di precedenza in aperta campagna.

Un'altra curiosità è la scarsa visibilità delle tabelle delle distanze: volendo calcolare approssimativamente la velocità ho cercato sempre qualcosa che mi fosse di riferimento ma ci sono riuscito raramente. Quando ci sono, sono dei cartelli piccoli e gialli con le misure in miglia con i parziali 1/4 e 1/2.

Un'ultima curiosità: in certe linee ho visto dei piccoli generatori eolici per alimentare piccole utenze: il passaggio dei treni fa girare le pale ...

IMPIANTI: STAZIONI

EDIMBURGH WAVERLEY



Questa stazione è in fondo ad un avvallamento del terreno, proprio sotto la città vecchia. Per raggiungere le strade attorno non ci sono, per ora, scale mobili ma bisogna salire una lunga serie di gradini.

In compenso ci sono due strade che scendono a fianco dei binari (foto sin.) e permettono di arrivare ad esempio in taxi fino a fianco dei treni oppure di affittare l'automobile e partire direttamente senza salire un gradino.

Una caratteristica ferroviaria è data dal fatto che è una stazione con 6 binari passanti esterni e due gruppi di binari tronchi per il traffico locale per le direzioni est ed ovest. Può essere gestita come due stazioni di testa contrapposte in quanto 4 binari passanti sono dotati di questa doppia comunicazione (foto des.) per cui i treni si possono "incrociare" e i marciapiedi hanno numerazione doppia. Nella foto presa da una passerella si vedono verso il fondo le "platform" 1 e 2 in direzione est (linea per Londra) mentre alle spalle ci sono la 20 e la 19 verso ovest (Glasgow)

Mi è successo di vedere un treno per Birmingham (verso ovest) pronto con i fari bianchi "contro" il London King's Cross (verso est) anch'esso con i fari bianchi. La mia perplessità si è risolta quando ho visto il primo usare la comunicazione e partire sull'altro binario.

Departures			
Time	Destination	Plat	Expt
14:00	Alloa	6	On time
14:06	Edinburgh		On time
14:07	Aberdeen	2	On time
14:21	Glasgow Queen St		On time
14:23	Dunblane	2	On time
14:31	Dunblane	2	On time
14:36	Edinburgh	3	On time
14:40	Glasgow Queen St	3	14:42
14:51	Glasgow Queen St	6	On time
14:53	Dunblane	2	On time
Page 1 of 2			13:59:25

Tabellone delle partenze dalla stazione di Stirling un sabato pomeriggio di agosto tra le 14 e le 15: 10 treni.

La città ha circa 35.000 abitanti

Tra le destinazioni si trovano Edimburgo e Glasgow: queste due città, rispettivamente di 460.000 e circa 2.000.000 di abitanti, sono collegate da un servizio cadenzato ogni quarto d'ora in settimana e ogni mezz'ora alla domenica gestito da ScotRail su una linea non elettrificata.

Altre due società hanno varie corse nella giornata di convogli a lunga percorrenza e su altre linee.



(sin.) YORK. In questa foto dalla passerella, si vede la zona di separazione tra le due parti della banchina del primo binario passante: la “platform 3” in fondo e la “platform 4” subito sotto.

(des.) WIMBLEDON (a sud di Londra). E' una stazione di interscambio tra metro (binari 1-4 sullo sfondo a destra con un convoglio della District Line), ferrovie (5-10) e tram (11).

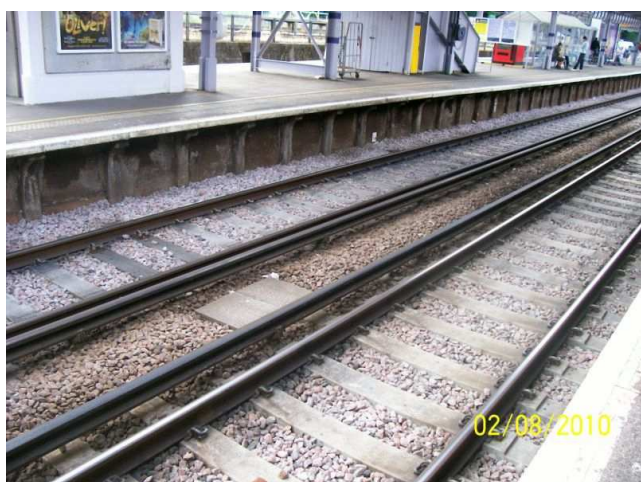


WIMBLEDON: a sin. binario 4 del metro, a des. binario 11 del tram verso Croydon.

A proposito di stazioni, ancora qualche osservazione.

La più importante e significativa è che hanno tutte i marciapiedi alti, non mancano i carrelli portabagagli, il fatto che un treno sia di una società piuttosto che un'altra non fa differenza, e per finire dove transitano i convogli HST, anche se non so a quale velocità, lungo i marciapiedi ci sono dei piccoli cartelli, poco appariscenti, con su scritto una frase tipo “please attention, high speed train ...”.

IMPIANTI: TERZA ROTAIA



(sin.) La semplicità del binario con la terza rotaia nella stazione di Dover Priory: nessun palo, nessuna catenaria con contrappesi e complicazioni varie ma solo una rotaia appoggiata su isolatori ogni 4/5 traversine!

(des.) Giunto di dilatazione con relativi collegamenti per la corrente di trazione.

IMPIANTI: SEGNALI



(sin.) segnali meccanici ad ala a STIRLING (Scozia)

(des.) e cabina a CANTERBURY EAST (Sud-Est)



(sin.) CRIANLARICH (bivio da Glasgow per Oban e Fort William-Mallaig)

A fianco la coppia di DMU class 156 proveniente da Oban con alcuni passeggeri a terra mentre dietro arriva l'altra DMU proveniente da Mallaig e che verrà accoppiata per Glasgow. Sullo sfondo la tabella bianca con disco rosso del segnalamento.

(des.) Particolare delle due tabelle con il grande cerchio rosso, contengono la scritta "Obtain token and permission to proceed", il che, senza approfondire, dimostra che è ancora in uso il "token" o "bastone pilota" anche se in forma modernizzata.

Questo segnale è presente in tutte le stazioni di possibile incrocio, quindi di inizio sezione. In alcune ho anche letto che si parla di "radio" anche se non ho visto di più.

A proposito di segnali, sul tratto successivo a questa stazione verso Oban, ho visto una decina di alti tralicci con segnali ad ala posti a poca distanza uno dall'altro e probabilmente di protezione in caso di frane. In seguito ho scoperto in internet che in quel tratto, due mesi prima, un treno era deragliato proprio per una frana ed era rimasto in bilico sul vuoto a fianco della linea!

IL PONTE DEL FIRTH OF FORTH



SOUTH QUEENFERRY

(sin.) Questa foto non è solo ferroviaria, perché tra l'altro è facile trovarne di migliori, ma interessante come dimostrazione dell'effetto della marea, bassa, sulle barche ancorate nel porticciolo.

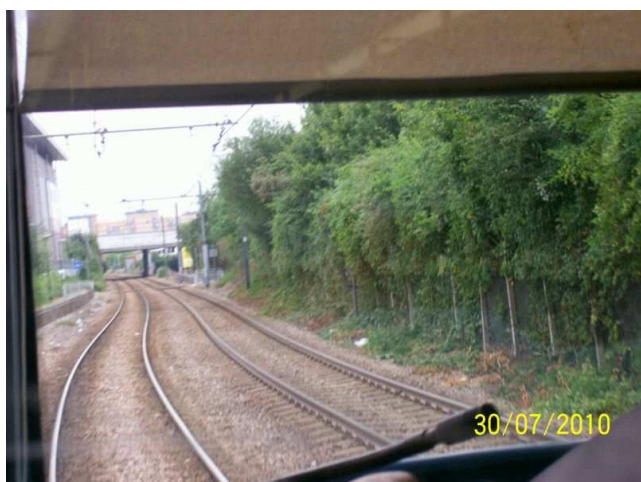
(des.) Convoglio HST EAST COAST diretto a nord, sulla prima parte del ponte. Rende l'idea delle dimensioni della struttura.

METROPOLITANA? NO, FERROVIA SULL'ISOLA DI WIGHT



(sin.) Ryde Pier: capolinea sul molo che è utilizzato dai traghetti da Portsmouth.
(des.) Interno della vettura ex metro "tube" di Londra: i convogli sono formati da coppie di carrozze tecnicamente complementari e adattate per questo servizio.

FERROVIA? NO, TRAM DI CROYDON



Queste due immagini sembrano riprese su una linea ferroviaria e invece sono relative alla linea tranviaria Wimbledon-Croydon.
Il tram nel primo tratto corre sul tracciato della prima ferrovia, a cavalli, costruita nella zona di Londra.
Dieci anni fa questa linea ferroviaria è stata riconvertita e integrata nella rete di tre linee tranviarie che hanno centro nella città di Croydon, a sud di Londra.

TRASPORTO MERCI



(sin.) In stazione a SLOUGH (bivio per Windsor)

(des.) Foto dal treno, vicino a Londra, provenendo da Folkestone.




(sin.) STIRLING: anche qui una onnipresente class 66.

(des.) Locomotiva class 67 in transito nella stazione di York.


Pur tenendo conto del periodo di ferie, quindi con traffico merci penso ridotto, mi ha colpito che è stato quasi più facile vedere treni storici e turistici senza fare ricerche particolari.

TURISMO FERROVIARIO


Evening Standard 28/07/10



THE DORSET COAST EXPRESS



Every Wednesday from 21st July until 1st September



We are offering a regular Wednesday summer steam hauled train to the south coast resorts of Bournemouth and Weymouth.

Sit back and enjoy the nostalgia as we steam out of London Victoria station. We call to pick up further passengers at Clapham Junction, Staines, Woking and Basingstoke.

We steam down the south western main line to Bournemouth and Weymouth, several hours will be available to explore these resorts.

Two steam locomotives will be used from Weymouth up the very steep Upway Bank as far as Wareham, then one steam locomotive steams back to London.

Steam locomotives to be in the pool and two of the following will be used:

- King Arthur class 4-6-0 30777 Sir Lamiel
- Unrebuilt Battle of Britain locomotive 34067 Tangmere
- Britannia Pacific 70000 Britannia
- Britannia Pacific 70013 Oliver Cromwell
- A4 Class Pacific 60019 Bittern

Please note:
The Weymouth Carnival is on Wednesday 18th August so the train will be busy on this date.

Approx Timings	Depart	Return	Fares	Adult	Junior	Family
London Victoria	08:50	21:30	Premier	£169	£129	£495
Clapham Junction	09:00	21:20	First	£105	£69	£275
Staines	09:40	20:40	Standard	£59	£33	£169
Woking	10:15	20:10				
Basingstoke	11:00	19:38				
Bournemouth	12:20	17:45				
Wareham	-----	17:10				
Weymouth	13:25	16:35				

Tables for two can be guaranteed in First class and Premier dining for a supplement of £15 per person (subject to availability). Terms and conditions apply. Please ask for details. Premier dining includes full English breakfast, light lunch and four course dinner silver served at your seat.

The Railway Touring Company, 14a Tuesday Market Place, King's Lynn, Norfolk, PE30 1JN
Visit www.railwaytouring.co.uk for more details or phone us on 01553 661500.

ALONG THE ROUTE...

WEST COAST RAILWAYS PRESENTS

FORT WILLIAM AN GEARASDAN

Fort William, the largest town in the Highlands, is situated at the south end of the Great Glen and lies in the shadow of Ben Nevis, Britain's highest mountain. Fort William is a fine location to use as a base to discover the Highlands.



GLENFINNAN GLEAN FHIUGHAIN

We cross the 21-arched Glenfinnan viaduct (a location made famous in the 'Harry Potter' films) which overlooks Loch Shiel and the Jacobite monument. The train may pause here, time permitting, to allow you to take in the magnificent view. Once stopped in Glenfinnan station there will be time to stretch your legs and, if you wish, visit the West Highland Railway Museum located in the restored station building. 'The Jacobite' may also stop at Arisaig by request to the guard.

MALLAIG MALAIG

Arriving in Mallaig we have over an hour and a half to take in the atmosphere of this busy fishing port and ferry terminal. There are shops, bars, restaurants and plenty of fish and chips to be enjoyed during the lunchtime stopover.

WELCOME ABOARD

TEL 0845 128 4681
OR 0845 128 4685

FOLLOW IN THE FOOTSTEPS OF HARRY POTTER



BOOK ONLINE

www.westcoastrailways.co.uk

While every effort will be made to operate this service as advertised, West Coast Railways reserves the right to cancel or alter the service without notice in accordance with their terms and conditions. West Coast Railways also reserves the right to use diesel traction in the event of high fire risk or steam locomotive failure. Once a booking is made no refund is normally given except where the service is cancelled by West Coast Railways. Only West Coast Railways tickets are valid on this service. Please note the return ticket price assumes outward and return journeys will be made on the same day.



THE JACOBITE

FORT WILLIAM TO MALLAIG

ONE OF THE WORLD'S GREATEST RAILWAY JOURNEYS

AN UNMISSABLE STEAM TRAIN JOURNEY

WEST COAST RAILWAYS

THE UK'S LARGEST STEAM TRAIN OPERATOR

Le due immagini precedenti riproducono la presentazione di viaggi regolari con treni storici a vapore.

La prima è una metà pagina del quotidiano gratuito londinese del pomeriggio "Evening standard" e reclamizza un viaggio realizzato tutti i mercoledì in estate partendo da Londra verso il Canale della Manica mentre la seconda è il pieghevole che illustra un altro viaggio, in Scozia e anch'esso regolare, su una linea che è anche stata utilizzata per un film di Harry Potter...

Io stesso, per caso, mentre facevo pranzo nella stazione di York, ho visto passare un altro di questi treni che sono riuscito a fotografare.

Non so se era atteso, ma in pochi attimi sono comparse decine di altri fotografi ...



E' ora di pranzo, tutti a mangiare su questo treno a vapore di circa 10 carrozze!

Questo interesse verso il turismo ferroviario è anche dimostrato dal numero di "Railtour Operators" che propongono viaggi in treno in Gran Bretagna e all'estero.

Il libro citato della casa editrice Ian Allen ne elenca 18, ma nella mia esperienza di viaggi in Europa ho visto tracce anche di altre organizzazioni turistiche inglesi nel settore.

TRENI STORICI: ALTRE PRESENZE



(sin.) Fotografia dal treno in arrivo a LONDON WATERLOO: potrebbe essere il VSOE.

(des.) EDIMBURGH WAVERLEY: il treno in partenza sulla destra potrebbe essere il "Royal Scotsman".

Se senza alcuna ricerca è così facile vedere convogli non ordinari, chissà quanti sono in realtà!

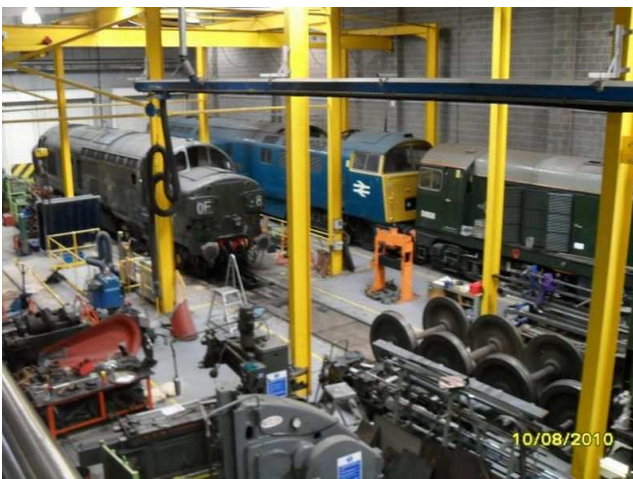
MUSEO DI YORK



(sin.) Ricordo di **Giorgio** Stephenson dai ferrovieri italiani nel 1925.
(des.) Viaggi (a pagamento) sulla riproduzione della Rocket.
Notare che l'ingresso al museo è gratis, con richiesta di offerta volontaria.



(sin.) Ferrovia postale sotterranea di Londra.
(des.) Locomotiva a vapore sezionata.



(sin.) Officina di riparazione interna al museo, visibile da una passerella sopraelevata.
(des.) Visitatori al bar in un giorno qualunque: chissà nei giorni con manifestazioni!